

แผนการดำเนินงาน
ประจำปีงบประมาณ พ.ศ. ๒๕๖๕



องค์การบริหารส่วนตำบลนาโตะหมิง
อำเภอเมืองตรัง จังหวัดตรัง



ประกาศองค์การบริหารส่วนตำบลนาโตะหมิง
เรื่อง การใช้แผนการดำเนินงานประจำปีงบประมาณ พ.ศ.๒๕๖๕

ตามระเบียบกระทรวงมหาดไทยว่าด้วยการจัดทำแผนพัฒนาขององค์กรปกครองส่วนท้องถิ่น พ.ศ.๒๕๔๘ และที่แก้ไขเพิ่มเติม (ฉบับที่ ๓) พ.ศ.๒๕๖๑ ข้อ ๒๖ (๒) คณะกรรมการพัฒนาท้องถิ่นพิจารณาร่างแผนการดำเนินงานแล้วเสนอผู้บริหารท้องถิ่นประกาศเป็นแผนการดำเนินงาน ทั้งนี้ให้ปิดประกาศแผนการดำเนินงานภายในสิบห้าวันนับแต่วันที่ประกาศเพื่อให้ประชาชนในท้องถิ่นทราบโดยทั่วกันและต้องปิดประกาศไว้อย่างน้อยสามสิบวัน

อาศัยอำนาจตามระเบียบดังกล่าว และการพิจารณาให้ความเห็นชอบร่างแผนการดำเนินงานประจำปีงบประมาณ พ.ศ.๒๕๖๕ ของคณะกรรมการพัฒนาท้องถิ่นขององค์การบริหารส่วนตำบลนาโตะหมิง ในคราวประชุม เมื่อวันที่ ๒๙ กันยายน พ.ศ. ๒๕๖๔ จึงประกาศใช้แผนการดำเนินงานประจำปีงบประมาณ พ.ศ.๒๕๖๕ ขององค์การบริหารส่วนตำบลนาโตะหมิง รายละเอียดปรากฏตามแนบท้ายประกาศนี้

จึงประกาศมาเพื่อทราบโดยทั่วกัน

ประกาศ ณ วันที่ ๓๐ กันยายน พ.ศ. ๒๕๖๔

(นายประสพ ทองย่อย)

นายกองค์การบริหารส่วนตำบลนาโตะหมิง

คำนำ

การจัดทำแผนการดำเนินงาน เพิ่มเติม ได้จัดทำขึ้นตามเพื่อปฏิบัติให้เป็นไปตามระเบียบกระทรวงมหาดไทยว่าด้วยการจัดทำแผนพัฒนาขององค์กรปกครองส่วนท้องถิ่น พ.ศ. ๒๕๔๘ และที่แก้ไขเพิ่มเติม ฉบับที่ ๓ พ.ศ. ๒๕๖๑ โดยแผนการดำเนินงานจะเป็นเอกสารที่แสดงถึงรายละเอียดแผนงาน/โครงการพัฒนา และกิจกรรมต่างๆ ที่จะดำเนินการจริงในพื้นที่ขององค์การบริหารส่วนตำบลนาโตะหมิง ภายในปีงบประมาณ ๒๕๖๕ เพื่อให้องค์การบริหารส่วนตำบลนาโตะหมิง รวมถึงหน่วยงานอื่น ได้ใช้เป็นแนวทางในการดำเนินงานทั้งทางด้านการจัดการโครงสร้างพื้นฐาน ด้านเศรษฐกิจ การพัฒนาคนและสังคม การเมืองการบริหาร การศึกษา ศาสนาศิลปวัฒนธรรมประเพณี ภูมิปัญญาท้องถิ่น ตลอดจนการอนุรักษ์ทรัพยากรธรรมชาติและสิ่งแวดล้อม ขององค์การบริหารส่วนตำบลนาโตะหมิง ภายใต้แนวทางการพัฒนาของแผนยุทธศาสตร์การพัฒนาขององค์การบริหารส่วนตำบลนาโตะหมิง ภายใต้แผนยุทธศาสตร์การพัฒนาจังหวัดตรัง รวมทั้งเป็นเอกสารที่จะใช้เป็นเครื่องมือในการติดตามและการประเมินผลการดำเนินงานขององค์การบริหารส่วนตำบลนาโตะหมิงต่อไป

องค์การบริหารส่วนตำบลนาโตะหมิง

สารบัญ

หน้า

คำนำ

สารบัญ

หลักการและเหตุผล

ส่วนที่ ๑

บทนำ

๒

วัตถุประสงค์ของแผนการดำเนินงาน

๔

ขั้นตอนการจัดทำแผนการดำเนินงาน

๔

ประโยชน์ของแผนการดำเนินงาน

๕

แผนผังการจัดทำแผนดำเนินงาน

๖

ส่วนที่ ๒

- บัญชีสรุปจำนวนโครงการและงบประมาณ (แบบ ผด.๐๑)

๗

- บัญชีโครงการ/กิจกรรม/งบประมาณ แผนการดำเนินงาน ประจำปีงบประมาณ

๙

พ.ศ.๒๕๖๕ (แบบ ผด.๐๒)

ส่วนที่ ๑

แผนการดำเนินงานประจำปีงบประมาณ พ.ศ.๒๕๖๕

บทนำ

ตามระเบียบกระทรวงมหาดไทยว่าด้วยการจัดทำแผนพัฒนาขององค์กรปกครองส่วนท้องถิ่น พ.ศ. ๒๕๔๘ และที่แก้ไขเพิ่มเติม ฉบับที่ ๓ พ.ศ. ๒๕๖๑ ข้อ ๒๗ แผนการดำเนินงานให้จัดทำให้แล้วเสร็จภายใน สามสิบวันนับตั้งแต่วันที่ประกาศใช้งบประมาณรายจ่ายประจำปี งบประมาณรายจ่ายเพิ่มเติม งบประมาณจาก เงินสะสมหรือได้รับแจ้งแผนงานและโครงการจากหน่วยราชการส่วนกลาง ส่วนภูมิภาค รัฐวิสาหกิจ หรือ หน่วยงานอื่นๆ ที่ต้องดำเนินการในพื้นที่องค์กรปกครองส่วนท้องถิ่นในปีงบประมาณนั้น โดยแผนการดำเนินงาน จะเป็นเครื่องมือสำคัญในการบริหารงานของผู้บริหารท้องถิ่น เพื่อควบคุมการดำเนินงานให้เป็นไปอย่างเหมาะสม และมีประสิทธิภาพ ลดความซ้ำซ้อนของโครงการ มีการประสานและบูรณาการการทำงานกับหน่วยงาน และสามารถจำแนกรายละเอียดต่างๆของแผนงาน/โครงการ จำทำให้การติดตามประเมินผลเมื่อสิ้นปีมีความสะดวก มากขึ้นอีกด้วย

ลักษณะของแผนดำเนินงาน

แผนการดำเนินงานประจำปี เป็นเอกสารต่อเนื่องจากแผนพัฒนาท้องถิ่น และมีความสัมพันธ์ ใกล้ชิดกับงบประมาณรายจ่ายประจำปีงบประมาณ กล่าวคือเป็นการนำแผนงาน/โครงการที่กำหนดไว้ใน แผนพัฒนาท้องถิ่น มาบรรจุในเอกสารงบประมาณรายจ่าย และสามารถนำไปปฏิบัติได้ทันทีเมื่อได้รับ งบประมาณในปีนั้น โครงการกิจกรรมในแผนการดำเนินงานจะต้องมีสภาพ

๑. มีความแน่นอนของกิจกรรม ที่จะดำเนินการโดยศึกษาความเป็นไปได้ของแผนงาน/โครงการ หรือพิจารณาผลประโยชน์ที่จะได้รับจากแผนงาน/โครงการ
๒. มีความเรียบร้อยในด้านรูปแบบและรายการเทคนิค
๓. มีรายละเอียดในด้านค่าใช้จ่ายของแผนงาน/โครงการ
๔. เป็นการรวบรวมข้อมูลจากทุกหน่วยงานที่จะเข้ามาดำเนินการในพื้นที่ขององค์กรปกครองส่วนท้องถิ่น

แผนการดำเนินงาน มีลักษณะกว้างๆดังต่อไปนี้

๑. เป็นเอกสารที่สอดคล้องกับยุทธศาสตร์และแนวทางการพัฒนาขององค์การบริหารส่วนตำบล และแผนพัฒนาท้องถิ่น และแผนพัฒนาท้องถิ่น เพิ่มเติม และเปลี่ยนแปลง
๒. เป็นเอกสารที่มีแนวทางการพัฒนาประจำปีและวัตถุประสงค์ของการพัฒนา ที่ชัดเจนและมี ลักษณะเฉพาะเจาะจงของปีที่จะดำเนินการ
๓. เป็นเอกสารที่ระบุแผนงาน/โครงการ ที่จะดำเนินงานในปีนั้นๆ
๔. เป็นเอกสารที่แสดงถึงความเชื่อมโยงระหว่างแผนพัฒนาท้องถิ่น งบประมาณรายจ่ายประจำปี งบประมาณ

หลักการและเหตุผล
แผนการดำเนินงานขององค์การบริหารส่วนตำบลนาโตะหมิง
ประจำปีงบประมาณ พ.ศ.๒๕๖๕

เพื่อให้การดำเนินงานเป็นไปอย่างเหมาะสมและมีประสิทธิภาพโดยให้สอดคล้องกับแผนยุทธศาสตร์การพัฒนาและแผนพัฒนาท้องถิ่น(พ.ศ.๒๕๖๑-๒๕๖๕) จึงได้ดำเนินการจัดทำแผนการดำเนินงานประจำปีงบประมาณ พ.ศ.๒๕๖๕ ขึ้น ซึ่งจะเป็นเครื่องมือสำคัญในการบริหารงานของผู้บริหารท้องถิ่น โดยคณะกรรมการสนับสนุนการจัดทำแผนพัฒนามีหน้าที่ในการรวบรวมแผนงาน/โครงการพัฒนาขององค์การบริหารส่วนตำบลนาโตะหมิงภายใต้แผนพัฒนาท้องถิ่น(พ.ศ.๒๕๖๑-๒๕๖๕) และแผนงาน/โครงการของหน่วยราชการส่วนกลาง ส่วนภูมิภาค รัฐวิสาหกิจหรือหน่วยงานอื่น ๆ ที่ต้องดำเนินการในพื้นที่ขององค์การบริหารส่วนตำบลนาโตะหมิง ในปีงบประมาณ ๒๕๖๕ เพื่อให้การจัดการและการติดตามการดำเนินงานตามแผนงาน/โครงการพัฒนาและกิจกรรมที่ดำเนินการจริงในพื้นที่องค์การบริหารส่วนตำบลนาโตะหมิง มีความชัดเจนมากยิ่งขึ้น

การจัดทำแผนการดำเนินงานประจำปี ๒๕๖๕ ขององค์การบริหารส่วนตำบลนาโตะหมิง ประกอบด้วย องค์ประกอบ ๒ ส่วน ส่วนที่ ๑ บทนำ และส่วนที่ ๒ บัญชีโครงการ/กิจกรรม ซึ่งเป็นส่วนที่สำคัญ เพื่อให้ทราบโครงการ/กิจกรรมที่จะเกิดขึ้นในพื้นที่องค์กรปกครองส่วนท้องถิ่นในปีงบประมาณ ๒๕๖๕ โดยนำไปใช้เป็นเครื่องมือในการบริหารงาน ประสานงาน และติดตามประเมินผลการดำเนินงานต่อไป

วัตถุประสงค์ของแผนการดำเนินงาน

๑. เพื่อแสดงรายละเอียดของแผนงาน/โครงการ/กิจกรรมทั้งหมดที่จะดำเนินการจริง ในปีงบประมาณนั้น ในพื้นที่ขององค์การบริหารส่วนตำบล
๒. เพื่อใช้เป็นเอกสารสำคัญในการติดต่อประสานงานกับหน่วยงานอื่น ให้มีความสะดวกและชัดเจนในการดำเนินการต่าง ๆ
๓. เพื่อเป็นการแปลงแผนพัฒนาท้องถิ่น ไปสู่แผนการดำเนินงาน ให้มีความสอดคล้องกับแผนยุทธศาสตร์การพัฒนา
๔. เพื่อเป็นเครื่องมือสำคัญในการบริหารงานของผู้บริหารท้องถิ่นในการควบคุมการดำเนินงานให้ เป็นไปอย่างเหมาะสมและมีประสิทธิภาพ
๕. เพื่อความสะดวกและติดตามประเมินผลเมื่อสิ้นปีงบประมาณ

ขั้นตอนการจัดทำแผนการดำเนินงาน

ระเบียบการจัดทำแผนการดำเนินงาน

ตามระเบียบกระทรวงมหาดไทยว่าด้วยการจัดทำแผนพัฒนาขององค์กรปกครองส่วนท้องถิ่น พ.ศ. ๒๕๔๘ และที่แก้ไขเพิ่มเติม ฉบับที่ ๓ พ.ศ. ๒๕๖๑

ข้อ ๒๖ การจัดทำแผนการดำเนินงานให้ดำเนินการตามระเบียบนี้ โดยมีขั้นตอนการ ดำเนินการ ดังนี้

- (๑) คณะกรรมการสนับสนุนการจัดทำแผนพัฒนาท้องถิ่นรวบรวมแผนงาน โครงการพัฒนาขององค์กรปกครองส่วนท้องถิ่น หน่วยราชการส่วนกลาง ส่วนภูมิภาค รัฐวิสาหกิจและหน่วยงานอื่น ๆ ที่ดำเนินการ ในพื้นที่ขององค์กรปกครองส่วนท้องถิ่น แล้วจัดทำร่างแผนการดำเนินงาน เสนอคณะกรรมการพัฒนาท้องถิ่น
- (๒) คณะกรรมการพัฒนาท้องถิ่นพิจารณาร่างแผนการดำเนินงาน แล้วเสนอผู้บริหารท้องถิ่นประกาศเป็นแผนการดำเนินงาน ทั้งนี้ให้ปิดประกาศแผนการดำเนินงานภายในสิบห้าวันนับแต่วัน ที่ประกาศ เพื่อให้ประชาชนในท้องถิ่นทราบโดยทั่วกันและต้องปิดประกาศไว้อย่างน้อยสามสิบวัน

ระยะเวลาในการจัดทำแผนการดำเนินงาน

ข้อ ๒๗ แผนการดำเนินงานให้จัดทำให้แล้วเสร็จภายในสามสิบวันนับตั้งแต่วันที่ ประกาศใช้งบประมาณรายจ่ายประจำปี งบประมาณรายจ่ายเพิ่มเติม งบประมาณจากเงินสะสมหรือได้รับแจ้ง แผนงานและโครงการจากหน่วยราชการส่วนกลาง ส่วนภูมิภาค รัฐวิสาหกิจ หรือหน่วยงานอื่นๆ ที่ต้อง ดำเนินการในพื้นที่องค์กรปกครองส่วนท้องถิ่นในปีงบประมาณนั้น

การขยายเวลาการจัดทำและแก้ไขแผนการดำเนินงานเป็นอำนาจของผู้บริหารท้องถิ่น

รายละเอียดขั้นตอนการจัดทำแผนการดำเนินงาน

ขั้นตอนที่ ๑ การเก็บรวบรวมข้อมูล

คณะกรรมการสนับสนุนการพัฒนาท้องถิ่น เก็บรวบรวมข้อมูลโครงการ/กิจกรรมที่จะมีการ ดำเนินการจริงในพื้นที่องค์กรปกครองส่วนท้องถิ่น ซึ่งจะมีทั้งโครงการ/กิจกรรมขององค์กรปกครองส่วนท้องถิ่น แห่งนั้นเองและโครงการ/กิจกรรมที่หน่วยงานอื่นจะเข้ามาดำเนินการในพื้นที่ โดยข้อมูลดังกล่าวอาจตรวจสอบได้ จากหน่วยงานในพื้นที่ และตรวจสอบจากแผนการดำเนินงานการพัฒนาจังหวัด/อำเภอ หรือกิ่งอำเภอแบบบูรณาการ

ขั้นตอนที่ ๒ การจัดทำร่างแผนการดำเนินงาน

คณะกรรมการสนับสนุนการพัฒนาท้องถิ่น จัดทำร่างแผนการดำเนินงาน โดยพิจารณาจัดหมวดหมู่ให้สอดคล้องกับยุทธศาสตร์และแนวทางการพัฒนาของท้องถิ่นกำหนดไว้ในแผนยุทธศาสตร์การพัฒนาขององค์กรปกครองส่วนท้องถิ่น โดยมีเค้าโครงแผนการดำเนินงานแบ่งเป็น ๒ ส่วน คือ

ส่วนที่ ๑ บทนำ

ส่วนที่ ๒ บัญชีโครงการ/กิจกรรมเพื่อประกาศใช้ การประกาศแผนการดำเนินงาน

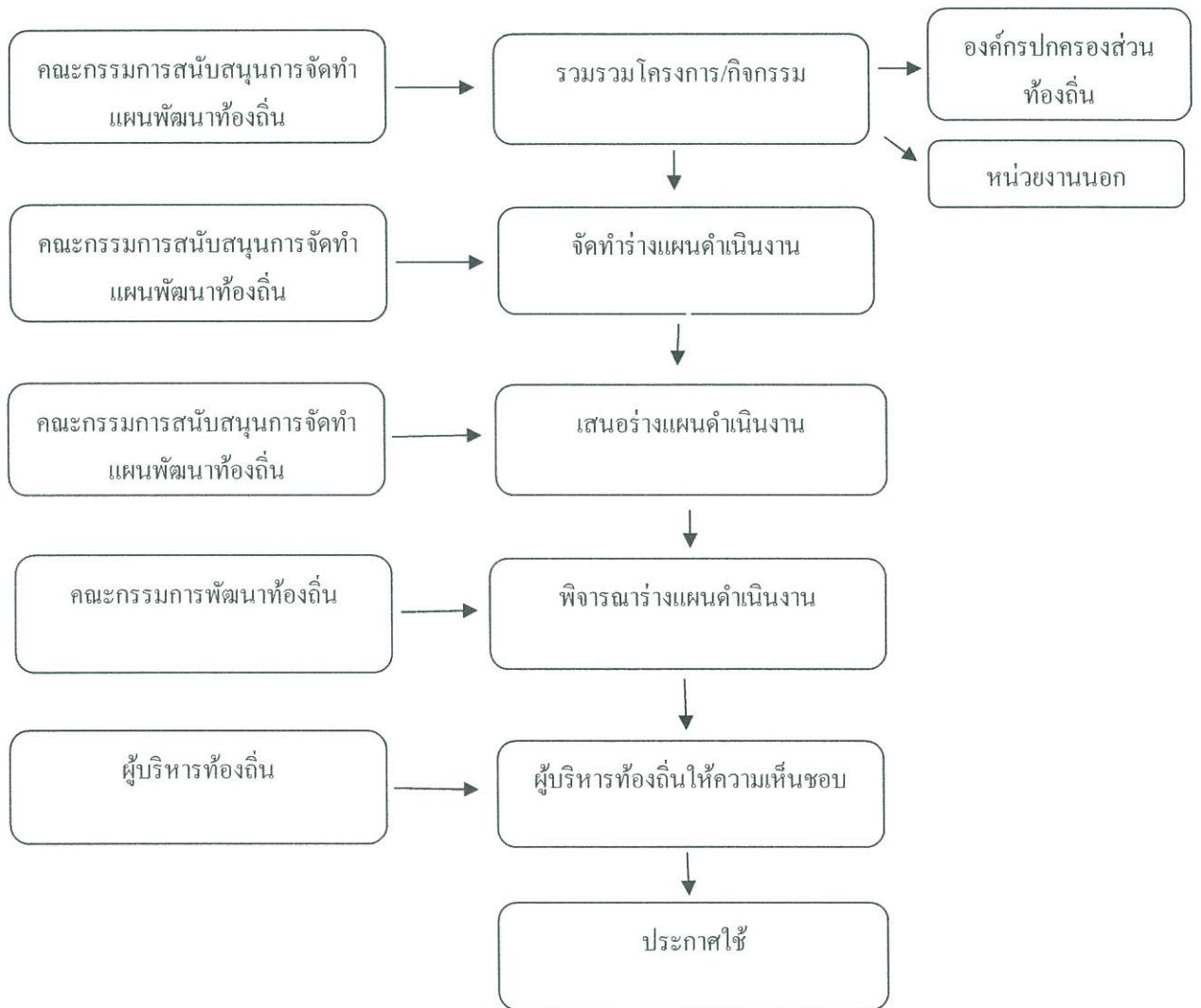
ขั้นตอนที่ ๓ การประกาศใช้แผนการดำเนินงาน

คณะกรรมการสนับสนุนการพัฒนาท้องถิ่น นำร่างแผนการดำเนินงานเสนอผู้บริหารท้องถิ่นเพื่อประกาศใช้ การประกาศแผนการดำเนินงาน ให้องค์กรปกครองส่วนท้องถิ่นจัดทำประกาศขององค์กรปกครองส่วนท้องถิ่น เรื่อง แผนการดำเนินงานของ (องค์การบริหารส่วนจังหวัด/ เมืองพัทยา / เทศบาล/ องค์การบริหารส่วนตำบล ประจำปี เพื่อปิดประกาศโดยเปิดเผยให้สาธารณชนได้ทราบและสามารถตรวจสอบได้

ประโยชน์ของแผนการดำเนินงาน

๑. ทำให้องค์กรปกครองส่วนท้องถิ่น มีทิศทางพัฒนาที่ชัดเจน โดยใช้แผนการดำเนินงานเป็นเครื่องมือในการพัฒนาท้องถิ่น
๒. องค์กรปกครองส่วนท้องถิ่น มีแผนงานโครงการพัฒนาตรงตามความต้องการและตอบสนองปัญหาของท้องถิ่น
๓. ทำให้การพัฒนาในพื้นที่ขององค์กรปกครองส่วนท้องถิ่นไม่ซ้ำซ้อนกับหน่วยงานอื่น
๔. ประชาชนทราบล่วงหน้าว่า องค์กรปกครองส่วนท้องถิ่นจะดำเนินการกิจกรรมหรือมีโครงการพัฒนาอะไรในพื้นที่บ้าง เพื่อใช้เป็นข้อมูลในการติดตามและตรวจสอบการดำเนินงานขององค์กรปกครองส่วนท้องถิ่นให้เป็นไปด้วยความถูกต้อง โปร่งใส

แผนผังการจัดทำแผนดำเนินงาน



ส่วนที่ ๒

บัญชีสรุปโครงการ/กิจกรรม

แผนการดำเนินงาน ประจำปีงบประมาณ พ.ศ.๒๕๖๕

บัญชีสรุปจำนวนโครงการและงบประมาณ
แผนการดำเนินงาน ประจำปีงบประมาณ พ.ศ. ๒๕๖๕
องค์การบริหารส่วนตำบลนาโตะหมิง อำเภอเมืองตรัง จังหวัดตรัง

แบบ ผด.๐๑

ยุทธศาสตร์/แผนงาน	จำนวนโครงการ ที่ ดำเนินการ	คิดเป็นร้อยละของ โครงการทั้งหมด	จำนวนงบประมาณ	คิดเป็นร้อยละของ งบประมาณทั้งหมด	หน่วยงาน รับผิดชอบหลัก
๑. ยุทธศาสตร์การพัฒนาด้านโครงสร้างพื้นฐาน					
-	-	-	-	-	-
รวม	-	-	-	-	-
๒. ยุทธศาสตร์การพัฒนาด้านส่งเสริมพัฒนาคุณภาพชีวิต และการศึกษา					
แผนงานรักษาความสงบภายใน	๓	๗.๑๔	๗๕,๐๐๐	๐.๖๑	สำนักปลัด
แผนงานการศึกษา	๒	๔.๗๖	๕๕๑,๐๐๐	๔.๕๖	กองการศึกษาฯ
แผนงานสาธารณสุข	๕	๑๑.๙๐	๓๘๐,๐๐๐	๓.๐๘	สำนักปลัด
แผนงานสังคมสงเคราะห์	๑	๒.๓๘	๓๐,๐๐๐	๐.๒๔	สำนักปลัด
แผนงานสร้างความเข้มแข็งของชุมชน	๔	๙.๕๒	๑๑๐,๐๐๐	๐.๘๙	สำนักปลัด
แผนงานการศาสนาวัฒนธรรม และนันทนาการ	๓	๗.๑๔	๑๙๐,๐๐๐	๑.๕๔	กองการศึกษาฯ
แผนงานงบกลาง	๙	๒๑.๔๓	๑๐,๑๗๑,๙๐๐	๙๓.๒๐	สำนักปลัด
รวม	๒๗	๖๔.๒๙	๑๑,๕๐๗,๙๐๐.๐๐	๙๓.๒๐	
๓. ยุทธศาสตร์การพัฒนาด้านเศรษฐกิจ					
แผนงานสร้างความเข้มแข็งของชุมชน	๑	๒.๓๘	๓๐,๐๐๐	๐.๒๔	สำนักปลัด
รวม	๑	๒.๓๘	๓๐,๐๐๐	๐.๒๔	

ยุทธศาสตร์/แผนงาน	จำนวนโครงการ ที่ ดำเนินการ	คิดเป็นร้อยละของ โครงการทั้งหมด	จำนวนงบประมาณ	คิดเป็นร้อยละของ งบประมาณทั้งหมด	หน่วยงาน รับผิดชอบหลัก
๔. ยุทธศาสตร์การพัฒนาด้านการอนุรักษ์และพัฒนาทรัพยากรธรรมชาติและสิ่งแวดล้อม ควบคู่กับการส่งเสริมและพัฒนาการท่องเที่ยว					
แผนงานสร้างความเข้มแข็งของชุมชน	๑	๒.๓๘	๓๐,๐๐๐	๐.๒๔	สำนักปลัด
แผนงานอุตสาหกรรมและการโยธา	๑	๒.๓๘	๓๐,๐๐๐	๐.๒๔	กองช่าง
แผนงานการเกษตร	๑	๒.๓๘	๑๕,๐๐๐	๐.๑๒	สำนักปลัด
รวม	๓	๗.๑๔	๗๕,๐๐๐	๐.๖๑	
๕. ยุทธศาสตร์การพัฒนาด้านศิลปวัฒนธรรม จารีตประเพณี และภูมิปัญญาท้องถิ่น					
แผนงานการศาสนาวัฒนธรรม และนันทนาการ	๕	๑๑.๙๐	๒๗๐,๐๐๐	๒.๑๙	กองการศึกษาฯ
รวม	๕	๑๑.๙๐	๒๗๐,๐๐๐	๒.๑๙	
๖. ยุทธศาสตร์การพัฒนาด้านบริหารจัดการบ้านเมืองที่ดี					
แผนงานบริหารทั่วไป					
งานบริหารทั่วไป	๕	๑๑.๙๐	๔๕๕,๐๐๐	๓.๖๘	สำนักปลัด
งานวางแผนสถิติและวิชาการ	๑	๒.๓๘	๑๐,๐๐๐	๐.๐๘	สำนักปลัด
รวม	๖	๑๔.๒๘	๔๖๕,๐๐๐	๓.๗๗	
รวมทั้งสิ้น	๔๒	๑๐๐	๑๒,๓๔๗,๙๐๐.๐๐	๑๐๐	

บัญชีโครงการงบประมาณ/กิจกรรม/
แผนการดำเนินงาน ประจำปีงบประมาณ พ.ศ. ๒๕๖๕
องค์การบริหารส่วนตำบลนาโตะหมิง อำเภอเมืองตรัง จังหวัดตรัง

แบบ ผด.๐๒

ก. ยุทธศาสตร์จังหวัดที่ ๒ ส่งเสริมและพัฒนากองท่องเที่ยวเชิงนิเวศน์ให้มีคุณภาพเพื่อสร้างรายได้ให้เติบโตอย่างต่อเนื่อง
(กลยุทธ์ ที่ ๓ พัฒนาโครงสร้างพื้นฐานและสิ่งอำนวยความสะดวกเพื่อการท่องเที่ยว)

ข. ยุทธศาสตร์การพัฒนาขององค์กรปกครองส่วนท้องถิ่นในเขตจังหวัดตรัง ที่ ๑ การพัฒนาโครงสร้างพื้นฐานควบคู่กับการท่องเที่ยวเชิงอนุรักษ์
ยุทธศาสตร์ที่ ๑. ยุทธศาสตร์การพัฒนาด้านโครงสร้างพื้นฐาน

ลำดับ ที่	โครงการ/กิจกรรม	รายละเอียดของโครงการ/ กิจกรรม	งบประมาณ (บาท)	สถานที่ ดำเนินการ	หน่วย ดำเนินการ (ผู้รับผิดชอบ)	พ.ศ.๒๕๖๔			พ.ศ.๒๕๖๕								
						ต.ค.	พ.ย.	ธ.ค.	ม.ค.	ก.พ.	มี.ค.	เม.ย.	พ.ค.	มิ.ย.	ก.ค.	ส.ค.	ก.ย.
-	- ไม่มี -	-	-	-	-	-	-	-	-	-	-	-	-	-	-	-	-

ก. ยุทธศาสตร์จังหวัดที่ ๓ เสริมสร้างความมั่นคงทางสังคม พัฒนาคุณภาพชีวิตและการศึกษา

ข. ยุทธศาสตร์การพัฒนาขององค์กรปกครองส่วนท้องถิ่นในเขตจังหวัดตรัง ที่ ๒ การพัฒนาด้านคุณภาพชีวิตและส่งเสริมการศึกษาเรียนรู้แบบองค์รวม

ยุทธศาสตร์ที่ ๒. ยุทธศาสตร์การพัฒนาด้านส่งเสริมพัฒนาคุณภาพชีวิต และการศึกษา

แผนงานการรักษาความสงบภายใน

ลำดับ ที่	โครงการ/กิจกรรม	รายละเอียดของโครงการ/ กิจกรรม	งบประมาณ (บาท)	สถานที่ ดำเนินการ	หน่วย ดำเนินการ (ผู้รับผิดชอบ)	พ.ศ.๒๕๖๔			พ.ศ.๒๕๖๕										
						ต.ค.	พ.ย.	ธ.ค.	ม.ค.	ก.พ.	มี.ค.	เม.ย.	พ.ค.	มิ.ย.	ก.ค.	ส.ค.	ก.ย.		
๑	โครงการช่วยเหลือประชาชน ด้านสาธารณสุข	เพื่อจ่ายเป็นค่าใช้จ่ายในการช่วยเหลือ ประชาชนในพื้นที่ตำบลนาโตะหมิง ที่ ได้รับความเดือดร้อน ประสบปัญหา ทางด้านสาธารณสุข โดยถือปฏิบัติตามระเบียบ กระทรวงมหาดไทย ว่าด้วยค่าใช้จ่ายเพื่อ ช่วยเหลือประชาชนตามอำนาจหน้าที่ของ องค์กรปกครองส่วนท้องถิ่น พ.ศ.๒๕๖๐ และที่แก้ไขเพิ่มเติม (ฉบับที่ ๒) พ.ศ. ๒๕๖๑ เป็นโครงการตามนโยบายของผู้บริหาร ท้องถิ่น นโยบายรัฐบาล จังหวัด อำเภอก -เป็นไปตามแผนพัฒนาท้องถิ่น เพิ่มเติม เปลี่ยนแปลง ฉบับที่ ๕ หน้าที่ ๙ ลำดับที่ ๑	๓๐,๐๐๐	อบต. นาโตะหมิง	สำนักปลัด	←-----→													
๒	โครงการส่งเสริมการรณรงค์ ป้องกันและลดอุบัติเหตุทางถนน	-เพื่อจ่ายเป็นค่าใช้จ่ายในการดำเนินการ ตามโครงการส่งเสริมการรณรงค์ป้องกัน และลดอุบัติเหตุทางถนน ในช่วงเทศกาล สำคัญ เช่น เทศกาลปีใหม่ เทศกาล สงกรานต์ หรือในกรณีพิเศษ เป็นต้น โดย เป็นค่าใช้จ่ายประชาสัมพันธ์ ค่าวัสดุอุปกรณ์ และอื่นๆที่เกี่ยวข้องในการดำเนินโครงการ	๒๕,๐๐๐	อบต. นาโตะหมิง	สำนักปลัด	←-----→			←-----→										

ลำดับ ที่	โครงการ/กิจกรรม	รายละเอียดของโครงการ/ กิจกรรม	งบประมาณ (บาท)	สถานที่ ดำเนินการ	หน่วย ดำเนินการ (ผู้รับผิดชอบ)	พ.ศ.๒๕๖๔			พ.ศ.๒๕๖๕								
						ต.ค.	พ.ย.	ธ.ค.	ม.ค.	ก.พ.	มี.ค.	เม.ย.	พ.ค.	มิ.ย.	ก.ค.	ส.ค.	ก.ย.
		<p>-เป็นไปตามระเบียบกระทรวงมหาดไทย ว่าด้วยค่าใช้จ่ายในการฝึกอบรม และเข้ารับการฝึกอบรมของเจ้าหน้าที่ท้องถิ่น พ.ศ.๒๕๕๗</p> <p>-เป็นไปตามระเบียบกระทรวงมหาดไทย ว่าด้วยค่าใช้จ่ายในการเดินทางไปราชการของเจ้าหน้าที่ท้องถิ่น พ.ศ.๒๕๕๕ และที่แก้ไขเพิ่มเติมถึง (ฉบับที่ ๔) พ.ศ.๒๕๖๑</p> <p>-เป็นไปตามแผนพัฒนาท้องถิ่น (พ.ศ. ๒๕๖๑-๒๕๖๕) หน้าที่ ๘๒ ลำดับที่ ๗</p>															
๓	โครงการอบรมอาสาสมัคร ป้องกันและควบคุมไฟป่า	<p>เพื่อจ่ายเป็นค่าใช้จ่ายในการดำเนินงานตามโครงการ เช่น ค่าสมนาคุณวิทยากร ค่าอาหาร เครื่องดื่ม ค่าพาหนะ ค่าที่พัก ค่าวัสดุอุปกรณ์ ค่าสถานที่ และอื่นๆ ที่เกี่ยวข้องในการดำเนินงานตามโครงการ</p> <p>-เป็นไปตามระเบียบกระทรวงมหาดไทย ว่าด้วยค่าใช้จ่ายในการฝึกอบรม และการเข้ารับการฝึกอบรมของเจ้าหน้าที่ท้องถิ่น พ.ศ.๒๕๕๗</p> <p>-เป็นไปตามแผนพัฒนาท้องถิ่น (พ.ศ. ๒๕๖๑-๒๕๖๕) เพิ่มเติม เปลี่ยนแปลง ฉบับที่ ๕ หน้าที่ ๙ ลำดับที่ ๒</p>	๒๐,๐๐๐	อบต. นาโตะหมิง	สำนักปลัด												

แผนงานการศึกษา (งานระดับก่อนวัยเรียนและประถมศึกษา)

ลำดับ ที่	โครงการ/กิจกรรม	รายละเอียดของโครงการ/ กิจกรรม	งบประมาณ (บาท)	สถานที่ ดำเนินการ	หน่วย ดำเนินการ (ผู้รับผิดชอบ)	พ.ศ.๒๕๖๔			พ.ศ.๒๕๖๕									
						ต.ค.	พ.ย.	ธ.ค.	ม.ค.	ก.พ.	มี.ค.	เม.ย.	พ.ค.	มี.ย.	ก.ค.	ส.ค.	ก.ย.	
๑	โครงการจัดกิจกรรมวันเด็ก แห่งชาติ	เพื่อจ่ายเป็นค่าใช้จ่ายในการดำเนิน โครงการ เช่น ค่าอาหารว่าง และเครื่องดื่ม สถานที่ มหรรพ การ แสดง การโฆษณาประชาสัมพันธ์ และอื่นๆที่จำเป็นในการดำเนิน โครงการ -เป็นไปตามระเบียบ กระทรวงมหาดไทย ว่าด้วยการ เบิกจ่ายค่าใช้จ่ายในการจัดงาน การ จัดการแข่งขันกีฬา และการส่ง นักกีฬาเข้าร่วมการแข่งขันกีฬาของ องค์กรปกครองส่วนท้องถิ่น พ.ศ. ๒๕๕๙ -เป็นไปตามแผนพัฒนาท้องถิ่น พ.ศ. ๒๕๖๑-๒๕๖๕ หน้า ๗๐ ลำดับที่ ๕	๑๓๕,๐๐๐	อบต.นา โตะหมิง	กอง การศึกษาฯ				↔									
๒	โครงการสนับสนุนค่าใช้จ่ายการ บริหารสถานศึกษา	เพื่อจ่ายเป็นค่าใช้จ่ายด้านการศึกษา สำหรับศูนย์พัฒนาเด็กเล็กบ้านนา โตะหมิง ประกอบด้วย ๑) สนับสนุนโภชนาการอาหาร กลางวัน จำนวน ๔๔ คน ๆ ละ ๒๑ บาท จำนวน ๒๔๕ วัน เป็นเงิน ๒๒๖,๓๘๐.-บาท ๒) ค่าจัดการเรียนการสอน(รายหัว) จำนวน ๔๔ คน ๆละ ๑,๗๐๐ บาท เป็นเงิน ๗๔,๘๐๐.-บาท	๔๑๖,๐๐๐	อบต.นา โตะหมิง	กอง การศึกษาฯ	←												→

		<p>๓) ค่าหนังสือเรียน จำนวน ๓๐ คนๆ ละ ๒๐๐ บาท เป็นเงิน ๖,๐๐๐ บาท</p> <p>๔) ค่าอุปกรณ์การเรียน จำนวน ๓๐ คนๆ ละ ๒๐๐ บาท เป็นเงิน ๖,๐๐๐ บาท</p> <p>๕) ค่าเครื่องแบบนักเรียน จำนวน ๓๐ คนๆ ละ ๓๐๐ บาท เป็นเงิน ๙,๐๐๐ บาท</p> <p>๖) ค่ากิจกรรมพัฒนาผู้เรียน จำนวน ๓๐ คนๆ ละ ๔๓๐ บาท เป็นเงิน ๑๒,๙๐๐ บาท</p> <p>๗) โครงการเรียนรู้สู่โลกกว้าง เพื่อจ่ายเป็นค่าใช้จ่ายในการดำเนินโครงการ เช่น ค่าวัสดุ เครื่องเขียน และอุปกรณ์ ค่าถ่ายเอกสาร ค่าพิมพ์เอกสารและสิ่งพิมพ์ ค่าอาหารและเครื่องดื่ม ค่าสมมนาคุณวิทยากร และค่าใช้จ่ายอื่น ๆ ที่จำเป็นสำหรับการดำเนินโครงการ เป็นเงิน ๒๕,๐๐๐ บาท</p> <p>- เป็นไปตามระเบียบกระทรวงมหาดไทย ว่าด้วยค่าใช้จ่ายในการฝึกอบรม และการเข้ารับการ ฝึกอบรมของเจ้าหน้าที่ท้องถิ่น พ.ศ. ๒๕๕๗</p>									
--	--	--	--	--	--	--	--	--	--	--	--

		<p>- เป็นไปตามแผนพัฒนาการท้องถิ่น (พ.ศ. ๒๕๖๑-๒๕๖๓) หน้า ๖๙ ลำดับที่ ๑๘) โครงการเผยแพร่นิทรรศการงานวิชาการ เพื่อจ่ายเป็นค่าใช้จ่ายในการดำเนินโครงการ เช่น ค่าอาหารว่างและเครื่องดื่ม สถานที่ มหรสพ การแสดง การโฆษณาประชาสัมพันธ์ และอื่น ๆ ที่จำเป็นในการดำเนินโครงการ เป็นเงิน ๒๕,๐๐๐ บาท</p> <p>- เป็นไปตามระเบียบกระทรวงมหาดไทย ว่าด้วยการเบิกจ่ายค่าใช้จ่ายในการจัดงาน การจัดการแข่งขันกีฬาและการส่งนักกีฬา เข้าร่วมการแข่งขันกีฬาขององค์กรปกครองส่วนท้องถิ่น พ.ศ.๒๕๕๙</p> <p>- เป็นไปตามแผนพัฒนาท้องถิ่น พ.ศ. ๒๕๖๑-๒๕๖๕ หน้า ๖๙ ลำดับที่ ๑๙) โครงการฝึกอบรมการป้องกันอัคคีภัย ในศูนย์พัฒนาเด็กเล็ก บ้านนาโตะหมิง เพื่อจ่ายเป็นค่าใช้จ่ายในการดำเนินโครงการ เช่น ค่าอาหารและเครื่องดื่ม ค่าสมมนาคุณวิทยากร และค่าใช้จ่ายอื่น ๆ ที่จำเป็นสำหรับการดำเนินโครงการ เป็นเงิน ๓๐,๐๐๐ บาท</p> <p>- เป็นไปตามระเบียบกระทรวงมหาดไทย ว่าด้วยค่าใช้จ่ายในการฝึกอบรม และการเข้ารับการฝึกอบรมของเจ้าหน้าที่ท้องถิ่น พ.ศ.๒๕๕๗</p> <p>- เป็นไปตามแผนพัฒนาท้องถิ่น (พ.ศ. ๒๕๖๑-๒๕๖๕) เพิ่มเติมเปลี่ยนแปลง ฉบับที่ ๒ หน้าที่ ๑๐ ลำดับที่ ๑</p>																	
--	--	---	--	--	--	--	--	--	--	--	--	--	--	--	--	--	--	--	--

แผนงานสาธารณสุข (งานบริการสาธารณสุขและงานสาธารณสุขอื่น)

ลำดับ ที่	โครงการ/กิจกรรม	รายละเอียดของโครงการ/ กิจกรรม	งบประมาณ (บาท)	สถานที่ ดำเนินการ	หน่วย ดำเนินการ (ผู้รับผิดชอบ)	พ.ศ.๒๕๖๔			พ.ศ.๒๕๖๕										
						ต.ค.	พ.ย.	ธ.ค.	ม.ค.	ก.พ.	มี.ค.	เม.ย.	พ.ค.	มิ.ย.	ก.ค.	ส.ค.	ก.ย.		
๑	โครงการช่วยเหลือประชาชนด้าน สาธารณสุข	เพื่อจ่ายเป็นค่าใช้จ่ายในการ ช่วยเหลือประชาชนในพื้นที่ตำบลนา โตะหมิง ที่ได้รับความเดือดร้อน ประสบปัญหาด้านสาธารณสุข โดยถือปฏิบัติตามระเบียบ กระทรวงมหาดไทย ว่าด้วย ค่าใช้จ่าย เพื่อช่วยเหลือประชาชนตามอำนาจ หน้าที่ขององค์กรปกครองส่วน ท้องถิ่น พ.ศ.๒๕๖๐ และที่แก้ไข เพิ่มเติม (ฉบับที่ ๒) พ.ศ.๒๕๖๑ เป็นโครงการตามนโยบายของ ผู้บริหารท้องถิ่น นโยบายรัฐบาล จังหวัด อำเภอก -เป็นไปตามแผนพัฒนาท้องถิ่น เพิ่มเติม เปลี่ยนแปลง ฉบับที่ ๕ หน้าที่ ๗ ลำดับที่ ๒	๓๐,๐๐๐	อบต. นาโตะหมิง	สำนักปลัด														

ลำดับ ที่	โครงการ/กิจกรรม	รายละเอียดของโครงการ/ กิจกรรม	งบประมาณ (บาท)	สถานที่ ดำเนินการ	หน่วย ดำเนินการ (ผู้รับผิดชอบ)	พ.ศ.๒๕๖๔			พ.ศ.๒๕๖๕								
						ต.ค.	พ.ย.	ธ.ค.	ม.ค.	ก.พ.	มี.ค.	เม.ย.	พ.ค.	มิ.ย.	ก.ค.	ส.ค.	ก.ย.
๒	โครงการบริหารจัดการขยะภายใน ชุมชน	-เพื่อจ่ายเป็นค่าใช้จ่ายในการดำเนิน ตามโครงการ เช่น ค่า วัสดุ อุปกรณ์ ค่าวิทยากร ค่าอาหาร เครื่องดื่ม และอื่นๆที่เกี่ยวข้องใน การดำเนินโครงการ -เป็นไปตามระเบียบกระทรวงมหาด ไทยว่าด้วยค่าใช้จ่ายในการ ฝึกอบรม และการเข้ารับการ ฝึกอบรมของเจ้าหน้าที่ท้องถิ่น พ.ศ. ๒๕๕๗ - เป็นไปตามแผนพัฒนา ท้องถิ่น (พ.ศ.๒๕๖๑-๒๕๖๕) หน้าที่ ๘๑ ลำดับที่ ๑๒	๓๐,๐๐๐	อบต. นาโตะหมิง	สำนักปลัด								←→				
๓	โครงการรณรงค์ป้องกันและแก้ไข ปัญหาโรคติดต่อ	เพื่อจ่ายเป็นค่าใช้จ่ายในการ ดำเนินงานตามโครงการ เช่น ค่าสมนาคุณวิทยากร ค่าอาหาร เครื่องดื่ม และอื่นๆที่เกี่ยวข้องใน การดำเนินการโครงการ - เป็นไปตามระเบียบ กระทรวงมหาดไทย ว่าด้วย ค่าใช้จ่ายในการฝึกอบรม และการ เข้ารับการฝึกอบรมของเจ้าหน้าที่ ท้องถิ่น พ.ศ.๒๕๕๗ - เป็นไปตามแผนพัฒนาท้องถิ่น (พ.ศ.๒๕๖๑-๒๕๖๕) หน้าที่ ๘๐ ลำดับที่ ๗	๒๐,๐๐๐	อบต. นาโตะหมิง	สำนักปลัด			←→									

ลำดับ ที่	โครงการ/กิจกรรม	รายละเอียดของโครงการ/ กิจกรรม	งบประมาณ (บาท)	สถานที่ ดำเนินการ	หน่วย ดำเนินการ (ผู้รับผิดชอบ)	พ.ศ.๒๕๖๔			พ.ศ.๒๕๖๕										
						ต.ค.	พ.ย.	ธ.ค.	ม.ค.	ก.พ.	มี.ค.	เม.ย.	พ.ค.	มิ.ย.	ก.ค.	ส.ค.	ก.ย.		
๔	โครงการระบบการแพทย์ฉุกเฉิน	เพื่อจ่ายเป็นค่าใช้จ่ายในการดำเนินงานตามโครงการ เช่น ค่าวัสดุอุปกรณ์ การสนับสนุน ค่าชดเชยการดำเนินงาน และอื่นๆ ที่เกี่ยวข้องในการดำเนินโครงการ -เป็นไปตามหนังสือกระทรวงมหาดไทย ที่ มท ๐๘๙๑/ว ๒๘๒๖ ลงวันที่ ๑๗ กันยายน ๒๕๕๓ -ตามประกาศคณะกรรมการแพทย์ฉุกเฉินฯ ลงวันที่ ๑๖ ตุลาคม ๒๕๖๐ และที่แก้ไขเพิ่มเติมถึง (ฉบับที่ ๒) พ.ศ.๒๕๖๑ -เป็นไปตามแผนพัฒนาท้องถิ่น (พ.ศ.๒๕๖๑-๒๕๖๕) เพิ่มเติม เปลี่ยนแปลง ฉบับที่ ๒ หน้าที่ ๑๒ ลำดับที่ ๒	๒๕๐,๐๐๐	อบต. นาโตะหมิง	สำนักปลัด														
๕	โครงการสัตว์ปลอดโรค คนปลอดภัย จากโรคพิษสุนัขบ้าตามปณิธาน ศาสตราจารย์ พลเอกหญิง พลเรือเอกหญิง พลอากาศเอกหญิง สมเด็จพระเจ้าน้องเธอ เจ้าฟ้าจุฬาภรณวลัยลักษณ์ อัครราชกุมารี กรมพระศรีสวางควัฒนวรขัตติยราชนารี	เพื่อจ่ายเป็นค่าใช้จ่ายในการดำเนินงานตามโครงการ เช่น ค่าจัดซื้อวัคซีน วัสดุอุปกรณ์ และอื่นที่เกี่ยวข้องในการดำเนินงานตามโครงการ -เป็นไปตามแผนพัฒนาท้องถิ่น (พ.ศ.๒๕๖๑-๒๕๖๕) เพิ่มเติม เปลี่ยนแปลง ฉบับที่ ๒ หน้าที่ ๑๒ ลำดับที่ ๓	๕๐,๐๐๐	อบต. นาโตะหมิง	สำนักปลัด														

แผนงานสังคมสงเคราะห์

ลำดับ ที่	โครงการ/กิจกรรม	รายละเอียดของโครงการ/ กิจกรรม	งบประมาณ (บาท)	สถานที่ ดำเนินการ	หน่วย ดำเนินการ (ผู้รับผิดชอบ)	พ.ศ.๒๕๖๔			พ.ศ.๒๕๖๕										
						ต.ค.	พ.ย.	ธ.ค.	ม.ค.	ก.พ.	มี.ค.	เม.ย.	พ.ค.	มิ.ย.	ก.ค.	ส.ค.	ก.ย.		
๑	โครงการช่วยเหลือประชาชนด้าน พัฒนาคุณภาพชีวิต	เพื่อจ่ายเป็นค่าใช้จ่ายในการ ช่วยเหลือประชาชนในพื้นที่ตำบลนา โตะหมิง ที่ได้รับความเดือดร้อน ประสบปัญหาทางด้านพัฒนา คุณภาพชีวิต โดยถือปฏิบัติตาม ระเบียบกระทรวงมหาดไทย ว่าด้วย ค่าใช้จ่ายเพื่อช่วยเหลือประชาชน ตามอำนาจหน้าที่ขององค์กร ปกครองส่วนท้องถิ่น พ.ศ.๒๕๖๐ และที่แก้ไขเพิ่มเติม (ฉบับที่ ๒) พ.ศ. ๒๕๖๑ เป็นโครงการตามนโยบาย ของผู้บริหารท้องถิ่น นโยบายรัฐบาล จังหวัด อ่างทอง -เป็นไปตามแผนพัฒนาท้องถิ่น เพิ่มเติม เปลี่ยนแปลง ฉบับที่ ๕ หน้าที่ ๘ ลำดับที่ ๑	๓๐,๐๐๐	อบต. นาโตะหมิง	สำนักปลัด														

แผนงานสร้างความเข้มแข็งของชุมชน (งานส่งเสริมและสนับสนุนความเข้มแข็งชุมชน)

ลำดับ ที่	โครงการ/กิจกรรม	รายละเอียดของโครงการ/ กิจกรรม	งบประมาณ (บาท)	สถานที่ ดำเนินการ	หน่วย ดำเนินการ (ผู้รับผิดชอบ)	พ.ศ.๒๕๖๔			พ.ศ.๒๕๖๕									
						ต.ค.	พ.ย.	ธ.ค.	ม.ค.	ก.พ.	มี.ค.	เม.ย.	พ.ค.	มิ.ย.	ก.ค.	ส.ค.	ก.ย.	
๑	โครงการครอบครัวอบอุ่น ไร้ความรุนแรง	เพื่อจ่ายเป็นค่าใช้จ่ายในการดำเนินงาน ตามโครงการ เช่น ค่าสมนาคุณ วิทยากร ค่าอาหาร เครื่องดื่ม และอื่นๆ ที่เกี่ยวข้องในการดำเนินการโครงการ - เป็นไปตามระเบียบ กระทรวงมหาดไทย ว่าด้วยค่าใช้จ่ายใน การฝึกอบรม และการเข้ารับการ ฝึกอบรมของเจ้าหน้าที่ท้องถิ่น พ.ศ.๒๕๕๗ - เป็นไปตามแผนพัฒนาท้องถิ่น (พ.ศ. ๒๕๖๔-๒๕๖๕) เพิ่มเติม เปลี่ยนแปลงฉบับที่ ๕ หน้า ที่ ๘ ลำดับที่ ๒	๓๐,๐๐๐	อบต. นาโตะหมิง	สำนักปลัด							←→						
๒	โครงการฝึกอบรมให้ความรู้การ ป้องกันและแก้ไขปัญหาเสาพ ติด	เพื่อจ่ายเป็นค่าใช้จ่ายในการดำเนินงาน ตามโครงการ เช่น ค่าสมนาคุณ วิทยากร ค่าอาหาร เครื่องดื่ม และอื่นๆ ที่เกี่ยวข้องในการดำเนินการโครงการ -เป็นไปตามระเบียบ กระทรวงมหาดไทย ว่าด้วยค่าใช้จ่ายใน การฝึกอบรม และการเข้ารับการ ฝึกอบรมของเจ้าหน้าที่ท้องถิ่น พ.ศ.๒๕๕๗ - เป็นไปตามแผนพัฒนาท้องถิ่น (พ.ศ. ๒๕๖๔-๒๕๖๕) เพิ่มเติม เปลี่ยนแปลงฉบับที่ ๕ หน้า ที่ ๘ ลำดับที่ ๑	๓๐,๐๐๐	อบต. นาโตะหมิง	สำนักปลัด							←→						

ลำดับที่	โครงการ/กิจกรรม	รายละเอียดของโครงการ/ กิจกรรม	งบประมาณ (บาท)	สถานที่ ดำเนินการ	หน่วย ดำเนินการ (ผู้รับผิดชอบ)	พ.ศ.๒๕๖๔			พ.ศ.๒๕๖๕									
						ต.ค.	พ.ย.	ธ.ค.	ม.ค.	ก.พ.	มี.ค.	เม.ย.	พ.ค.	มิ.ย.	ก.ค.	ส.ค.	ก.ย.	
๓	โครงการพัฒนาศักยภาพสตรีในเขตตำบลนาโตะหมิง	เพื่อจ่ายเป็นค่าใช้จ่ายในการดำเนินงานตามโครงการ เช่น ค่าสมนาคุณวิทยากร ค่าอาหาร เครื่องดื่ม และอื่นๆที่เกี่ยวข้องในการดำเนินการโครงการ - เป็นไปตามระเบียบกระทรวงมหาดไทย ว่าด้วยค่าใช้จ่ายในการฝึกอบรม และการเข้ารับการฝึกอบรมของเจ้าหน้าที่ท้องถิ่น พ.ศ.๒๕๕๗ - เป็นไปตามแผนพัฒนาท้องถิ่น (พ.ศ. ๒๕๖๔-๒๕๖๕) เพิ่มเติม เปลี่ยนแปลงฉบับที่ ๕ หน้าที่ ๘ ลำดับที่ ๓	๓๐,๐๐๐	อบต. นาโตะหมิง	สำนักปลัด													
๔	โครงการส่งเสริมความรู้และพัฒนาคุณภาพชีวิตเยาวชน สตรี ผู้สูงอายุ ผู้พิการ ผู้ด้อยโอกาสทางสังคมและครอบครัว	เพื่อจ่ายเป็นค่าใช้จ่ายในการดำเนินงานตามโครงการ เช่น ค่าสมนาคุณวิทยากร ค่าอาหาร เครื่องดื่ม และอื่นๆที่เกี่ยวข้องในการดำเนินการโครงการ - เป็นไปตามระเบียบกระทรวงมหาดไทย ว่าด้วยค่าใช้จ่ายในการฝึกอบรม และการเข้ารับการฝึกอบรมของเจ้าหน้าที่ท้องถิ่น พ.ศ. ๒๕๕๗ - เป็นไปตามแผนพัฒนาท้องถิ่น (พ.ศ. ๒๕๖๑-๒๕๖๕) หน้าที่ ๗๕ ลำดับที่ ๖	๒๐,๐๐๐	อบต. นาโตะหมิง	สำนักปลัด													

แผนงานการศาสนาวัฒนธรรมและนันทนาการ (งานกีฬาและนันทนาการ)

ลำดับ ที่	โครงการ/กิจกรรม	รายละเอียดของโครงการ/ กิจกรรม	งบประมาณ (บาท)	สถานที่ ดำเนินการ	หน่วย ดำเนินการ (ผู้รับผิดชอบ)	พ.ศ.๒๕๖๔			พ.ศ.๒๕๖๕									
						ต.ค.	พ.ย.	ธ.ค.	ม.ค.	ก.พ.	มี.ค.	เม.ย.	พ.ค.	มิ.ย.	ก.ค.	ส.ค.	ก.ย.	
๑	โครงการแข่งขันกีฬาด้านยาเสพติด ตำบลนาไต่หมิง	- เพื่อจ่ายเป็นค่าใช้จ่ายในการ ดำเนินตามโครงการ เช่น ค่าวัสดุ อุปกรณ์ ค่าวิทยากร ค่าอาหาร เครื่องดื่ม และอื่นๆที่เกี่ยวข้องใน การดำเนินโครงการ - เป็นไปตามระเบียบกระทรวง มหาดไทยว่าด้วยค่าใช้จ่ายในการจัด งานการจัดการแข่งขันกีฬาและส่ง นักกีฬาเข้าร่วมแข่งขันกีฬาของ องค์กรปกครองส่วนท้องถิ่น พ.ศ. ๒๕๕๙ เป็นไปตามแผนพัฒนา -าท้องถิ่น (พ.ศ.๒๕๖๑-๒๕๖๕) หน้าที่ ๗๔ ลำดับที่ ๑	๑๐๐,๐๐๐	อบต. นาไต่หมิง	กอง การศึกษาฯ													

ลำดับ ที่	โครงการ/กิจกรรม	รายละเอียดของโครงการ/ กิจกรรม	งบประมาณ (บาท)	สถานที่ ดำเนินการ	หน่วย ดำเนินการ (ผู้รับผิดชอบ)	พ.ศ.๒๕๖๔			พ.ศ.๒๕๖๕								
						ต.ค.	พ.ย.	ธ.ค.	ม.ค.	ก.พ.	มี.ค.	เม.ย.	พ.ค.	มิ.ย.	ก.ค.	ต.ค.	ก.ย.
๒	โครงการจัดส่งนักศึกษาเข้าร่วม แข่งขันกีฬากับหน่วยงานอื่น	- เพื่อจ่ายเป็นค่าใช้จ่ายในการ ดำเนินการตามโครงการ เช่น ค่าวัสดุ อุปกรณ์ ค่าวิทยากร ค่าอาหาร เครื่องดื่ม และอื่น ๆ ที่เกี่ยวข้องใน การดำเนินโครงการ - เป็นไปตามระเบียบกระทรวง มหาดไทยว่าด้วยค่าใช้จ่ายในการจัด งานการจัดการแข่งขันกีฬาและส่ง นักศึกษาเข้าร่วมแข่งขันกีฬาของ องค์การปกครองส่วนท้องถิ่น พ.ศ. ๒๕๕๔ เป็นไปตามแผนพัฒนา -ฯท้องถิ่น (พ.ศ.๒๕๖๑-๒๕๖๕) หน้าที่ ๗๔ ลำดับที่ ๓	๕๐,๐๐๐	จ.ตรัง	กอง การศึกษาฯ								←	→			
๓	โครงการพัฒนาทักษะกีฬา ประชาชนตำบลนาโต๊ะหมิง	- เพื่อจ่ายเป็นค่าใช้จ่ายในการ ดำเนินการตามโครงการ เช่น ค่าวัสดุ อุปกรณ์ ค่าวิทยากร ค่าอาหาร เครื่องดื่ม และอื่น ๆ ที่เกี่ยวข้องใน การดำเนินโครงการ - เป็นไปตามระเบียบกระทรวง มหาดไทยว่าด้วยค่าใช้จ่ายในการ ฝึกอบรม และการเข้ารับการ ฝึกอบรมของเจ้าหน้าที่ท้องถิ่น พ.ศ.๒๕๕๗ เป็นไปตามแผนพัฒนา -ฯท้องถิ่น (พ.ศ.๒๕๖๑-๒๕๖๕) หน้าที่ ๗๔ ลำดับที่ ๔	๕๐,๐๐๐	อบต. นาโต๊ะหมิง	กอง การศึกษาฯ						↔						

- แผนงานงบกลาง (งานงบกลาง)

ลำดับ ที่	โครงการ/กิจกรรม	รายละเอียดของโครงการ/ กิจกรรม	งบประมาณ	สถานที่ ดำเนินการ	หน่วย ดำเนินการ (ผู้รับผิดชอบ)	พ.ศ.๒๕๖๔			พ.ศ.๒๕๖๕										
						ต.ค.	พ.ย.	ธ.ค.	ม.ค.	ก.พ.	มี.ค.	เม.ย.	พ.ค.	มิ.ย.	ก.ค.	ส.ค.	ก.ย.		
๑	เงินสมทบกองทุน ประกันสังคม	เพื่อจ่ายเป็นเงินสมทบกองทุนประกันสังคม ของพนักงานจ้าง ในอัตราร้อยละห้าของค่าจ้างให้แก่กองทุน ประกันสังคม -เป็นไปตามพระราชบัญญัติประกันสังคม พ.ศ. ๒๕๓๓ -เป็นไปตามหนังสือสำนักงาน ก.จ., ก.ท. และ ก.อบต. ด่วนที่สุด ที่ มท ๐๘๐๙.๕/ ว๙ ลงวันที่ ๒๒ มกราคม ๒๕๕๗ -เป็นไปตามหนังสือสำนักงาน ก.จ., ก.ท. และ ก.อบต. ด่วนที่สุด ที่ มท ๐๘๐๘.๒/ว ๘๑ ลงวันที่ ๑๐ กรกฎาคม ๒๕๕๗	๑๒๐,๐๐๐	อบต. นาโตะหมิง	สำนักปลัด														
๒	เงินสมทบกองทุนเงิน ทดแทน	เพื่อจ่ายเป็นค่าเงินสมทบกองทุนเงินทดแทน พนักงานจ้างตามภารกิจ พนักงานจ้างทั่วไป ในอัตราร้อยละ ๐.๒ ของค่าจ้างโดยประมาณ ทั้งปี -เป็นไปตามพระราชบัญญัติเงินทดแทน (ฉบับ ที่ ๒) พ.ศ.๒๕๖๑ -เป็นไปตามหนังสือกรมส่งเสริมการปกครอง ท้องถิ่น ด่วนที่สุด ที่ มท ๐๘๐๘.๒/ว ๔๑๗๒ ลงวันที่ ๒๔ ธันวาคม ๒๕๖๑	๖,๐๐๐	อบต. นาโตะหมิง	สำนักปลัด														

ลำดับ ที่	โครงการ/กิจกรรม	รายละเอียดของโครงการ/ กิจกรรม	งบประมาณ	สถานที่ ดำเนินการ	หน่วย ดำเนินการ (ผู้รับผิดชอบ)	พ.ศ.๒๕๖๔			พ.ศ.๒๕๖๕									
						ต.ค.	พ.ย.	ธ.ค.	ม.ค.	ก.พ.	มี.ค.	เม.ย.	พ.ค.	มิ.ย.	ก.ค.	ส.ค.	ก.ย.	
๓	เบี้ยยังชีพผู้สูงอายุ	เพื่อรองรับการจัดสวัสดิการให้แก่ผู้สูงอายุที่มีอายุ ๖๐ ปีบริบูรณ์ขึ้นไป ที่มีคุณสมบัติครบถ้วนตามระเบียบกระทรวงมหาดไทย ว่าด้วยหลักเกณฑ์การจ่ายเงินเบี้ยยังชีพผู้สูงอายุของ อปท. พ.ศ.๒๕๕๒ ที่ได้ขึ้นทะเบียนขอรับเงินเบี้ยยังชีพไว้กับ อบต.นาโตะหมิง จำนวน ๙๖๐ ราย และผู้ที่ขึ้นทะเบียนเพิ่มเติม ตามอัตราที่ระเบียบกำหนด จำนวน ๑๒ เดือน	๗,๖๙๒,๐๐๐	อบต. นาโตะหมิง	สำนักปลัด	←												→
๔	เบี้ยยังชีพความพิการ	เพื่อรองรับการจัดสวัสดิการเบี้ยความพิการที่มีสิทธิตามหลักเกณฑ์ที่กำหนด ที่ได้แสดงความจำนงโดยการขอขึ้นทะเบียนเพื่อขอรับเบี้ยคนพิการไว้กับ อบต.นาโตะหมิง จำนวน ๑๖๘ คน และผู้ที่ขึ้นทะเบียนเพิ่มเติม รายละเอียด ๘๐๐ บาท และ ๑,๐๐๐ บาท เป็นจำนวน ๑๒ เดือน	๑,๖๕๖,๐๐๐	อบต. นาโตะหมิง	สำนักปลัด	←												→

ลำดับ ที่	โครงการ/กิจกรรม	รายละเอียดของโครงการ/ กิจกรรม	งบประมาณ	สถานที่ ดำเนินการ	หน่วย ดำเนินการ (ผู้รับผิดชอบ)	พ.ศ.๒๕๖๔			พ.ศ.๒๕๖๕										
						ต.ค.	พ.ย.	ธ.ค.	ม.ค.	ก.พ.	มี.ค.	เม.ย.	พ.ค.	มิ.ย.	ก.ค.	ส.ค.	ก.ย.		
๕	เบี้ยยังชีพผู้ป่วยเอดส์	เพื่อรองรับการสงเคราะห์เบี้ยยังชีพผู้ป่วยเอดส์ที่แพทย์รับรองที่ได้ขอยื่นขึ้นทะเบียนไว้กับ อบต.นาโตะหมิง จำนวน ๖ รายๆละ ๕๐๐ บาท และผู้ที่ขึ้นทะเบียนเพิ่มเติม จำนวน ๑๒ เดือน	๓๖,๐๐๐	อบต. นาโตะหมิง	สำนักปลัด														
๖	เงินสำรองจ่าย	เพื่อจ่ายเป็นค่าใช้จ่ายกรณีฉุกเฉินที่มีเหตุสาธารณสุขภัยเกิดขึ้นหรือกรณีการป้องกันและยับยั้งก่อนเกิดสาธารณสุขภัย หรือคาดว่าจะเกิดสาธารณสุขภัย หรือกรณีฉุกเฉินเพื่อบรรเทาปัญหาความเดือดร้อนของประชาชนเป็นส่วนรวมได้ เช่น การป้องกันและแก้ไขปัญหาอุทกภัย น้ำป่าไหลหลาก แผ่นดินถล่ม ภัยแล้ง ภัยหนาว वादภัย ไฟป่าและหมอกควัน เป็นต้น	๑๖๐,๐๙๐	อบต. นาโตะหมิง	สำนักปลัด														

ลำดับ ที่	โครงการ/กิจกรรม	รายละเอียดของโครงการ/ กิจกรรม	งบประมาณ	สถานที่ ดำเนินการ	หน่วย ดำเนินการ (ผู้รับผิดชอบ)	พ.ศ.๒๕๖๔			พ.ศ.๒๕๖๕										
						ต.ค.	พ.ย.	ธ.ค.	ม.ค.	ก.พ.	มี.ค.	เม.ย.	พ.ค.	มิ.ย.	ก.ค.	ส.ค.	ก.ย.		
๗	ค่าใช้จ่ายในการจัดการ จรรยา	เพื่อเป็นค่าใช้จ่ายในการแก้ไขปัญหา เกี่ยวกับจรรยา ที่ประชาชนได้รับ ประโยชน์โดยตรง เช่น การทาสีตี เส้น สัญญาณไฟจราจร สามเหลี่ยมจุด ตรวจ บ้ายจรรยา กระจกโค้ง จรรยา กระบอกลไฟจราจร กรวย จรรยา แผงพลาสติกใส่น้ำ เสาล้มลูก จรรยา เสื่อจรรยา ยางชะลอความเร็วรถ เป็น ต้น -เป็นไปตามหนังสือกระทรวงมหาดไทย ที่ มท 0808.2/ว 3892 ลง วันที่ 28 มิถุนายน 2562	๑๐,๐๐๐	อบต. นาโต๊ะหมิง	สำนักปลัด	←													

ลำดับ ที่	โครงการ/กิจกรรม	รายละเอียดของโครงการ/ กิจกรรม	งบประมาณ	สถานที่ ดำเนินการ	หน่วย ดำเนินการ (ผู้รับผิดชอบ)	พ.ศ.๒๕๖๔			พ.ศ.๒๕๖๕										
						ต.ค.	พ.ย.	ธ.ค.	ม.ค.	ก.พ.	มี.ค.	เม.ย.	พ.ค.	มิ.ย.	ก.ค.	ต.ค.	ก.ย.		
๘	เงินสมทบกองทุน บำเหน็จบำนาญ ข้าราชการส่วนท้องถิ่น (ก.บ.ท.)	เพื่อจ่ายเป็นเงินสมทบกองทุนบำเหน็จ บำนาญข้าราชการส่วนท้องถิ่น (ก.บ.ท.) ออกตามความในพระราชบัญญัติบำเหน็จ บำนาญข้าราชการส่วนท้องถิ่น พ.ศ.2500 และตามกฎกระทรวง การหักเงินจาก ประมาณการรายรับในงบประมาณ รายจ่ายประจำปี สมทบเข้าเป็นกองทุน บำเหน็จบำนาญข้าราชการส่วนท้องถิ่น พ.ศ. 2563 กำหนดให้องค์การบริหารส่วน ตำบลส่งเงินสมทบในอัตราร้อยละ 2 ของ ประมาณการรายรับ งบประมาณรายจ่าย ประจำปี โดยไม่รวมรายได้จากพันธบัตร เงินกู้ เงินที่มีผู้อุทิศให้ หรือเงินอุดหนุน ทั้งนี้หักจ่ายเป็นเงินบำนาญรายเดือนให้ แก่ข้าราชการบำนาญ จำนวน 1 ราย จำนวน 15,496.80 บาท ต่อเดือน เป็นเงิน 185,961.60 ต่อปี	๓๙๑,๘๑๐	อบต. นาโต๊ะหมิง	สำนักปลัด	←													→

ลำดับ ที่	โครงการ/กิจกรรม	รายละเอียดของโครงการ/ กิจกรรม	งบประมาณ (บาท)	สถานที่ ดำเนินการ	หน่วย ดำเนินการ (ผู้รับผิดชอบ)	พ.ศ.๒๕๖๔			พ.ศ.๒๕๖๕								
						ต.ค.	พ.ย.	ธ.ค.	ม.ค.	ก.พ.	มี.ค.	เม.ย.	พ.ค.	มิ.ย.	ก.ค.	ส.ค.	ก.ย.
๔	เงินสมทบกองทุนหลักประกัน สุขภาพ	เพื่อจ่ายสมทบเงินกองทุน หลักประกันสุขภาพพระดับ ท้องถิ่นหรือพื้นที่ (ตามประกาศ คณะกรรมการหลักประกัน สุขภาพแห่งชาติ เรื่อง การ กำหนดหลักเกณฑ์เพื่อ สนับสนุนให้องค์กรปกครอง ส่วนท้องถิ่นดำเนินงานและ บริหารจัดการกองทุน หลักประกันสุขภาพในระดับ ท้องถิ่นหรือพื้นที่ พ.ศ.2557 ตามสัดส่วนเงินสมทบ อบต. ขนาดกลาง สมทบไม่น้อยกว่า ร้อยละ 40 หรือไม่น้อยกว่าร้อย ละของเงินที่ได้รับจัดสรรจาก กองทุนหลักประกันสุขภาพ แห่งชาติ)	๑๐๐,๐๐๐	อบต. นาโตะหมิง	สำนักปลัด					↔							

ก. ยุทธศาสตร์จังหวัดที่ ๑ สร้างฐานเศรษฐกิจของจังหวัดด้านเกษตรกรรมและอุตสาหกรรมที่มั่นคงและยั่งยืน

ข. ยุทธศาสตร์การพัฒนาขององค์กรปกครองส่วนท้องถิ่นในเขตจังหวัดตราบึง ที่ ๖ การพัฒนาด้านการอยู่ดีมีสุขของท้องถิ่น

ยุทธศาสตร์ที่ ๓. ยุทธศาสตร์การพัฒนาด้านเศรษฐกิจ

แผนงานสร้างความเข้มแข็งของชุมชน (งานส่งเสริมและสนับสนุนความเข้มแข็งชุมชน)

ลำดับที่	โครงการ/กิจกรรม	รายละเอียดของโครงการ/ กิจกรรม	งบประมาณ (บาท)	สถานที่ ดำเนินการ	หน่วย ดำเนินการ (ผู้รับผิดชอบ)	พ.ศ.๒๕๖๔			พ.ศ.๒๕๖๕									
						ต.ค.	พ.ย.	ธ.ค.	ม.ค.	ก.พ.	มี.ค.	เม.ย.	พ.ค.	มิ.ย.	ก.ค.	ส.ค.	ก.ย.	
๑	โครงการส่งเสริมการฝึกอาชีพในตำบล	<ul style="list-style-type: none"> - เพื่อจ่ายเป็นค่าใช้จ่ายในการดำเนินงานตามโครงการ เช่น ค่าวัสดุ อุปกรณ์ ค่าวิทยากร ค่าอาหาร เครื่องดื่ม และอื่นๆที่เกี่ยวข้องในการดำเนินโครงการ - เป็นไปตามระเบียบกระทรวงมหาดไทยว่าด้วยค่าใช้จ่ายในการฝึกอบรม และการเข้ารับการศึกษาอบรมของเจ้าหน้าที่ท้องถิ่น พ.ศ.๒๕๕๗ - เป็นไปตามแผนพัฒนาท้องถิ่น (พ.ศ.๒๕๖๑-๒๕๖๕) หน้าที่ ๘๓ ลำดับที่ ๑ 	๓๐,๐๐๐	อบต. นาโตะหมิง	สำนักปลัด													↔

ก. ยุทธศาสตร์จังหวัดที่ ๔ บริหารจัดการทรัพยากรธรรมชาติ และสิ่งแวดล้อมอย่างเหมาะสมกับชุมชน/พื้นที่ และมีความยั่งยืน

ข. ยุทธศาสตร์การพัฒนาขององค์กรปกครองส่วนท้องถิ่นในเขตจังหวัดตรัง ที่ ๔ การพัฒนาด้านการอนุรักษ์พลังงานและการจัดการทรัพยากรธรรมชาติและสิ่งแวดล้อมอย่างยั่งยืน

ยุทธศาสตร์ที่ ๔. ยุทธศาสตร์การพัฒนาด้านการอนุรักษ์และพัฒนาทรัพยากรธรรมชาติและสิ่งแวดล้อมควบคู่กับการส่งเสริมและพัฒนากท่องเที่ยว
แผนงานสร้างความเข้มแข็งของชุมชน (งานส่งเสริมและสนับสนุนความเข้มแข็งชุมชน)

ลำดับ ที่	โครงการ/กิจกรรม	รายละเอียดของโครงการ/ กิจกรรม	งบประมาณ (บาท)	สถานที่ ดำเนินการ	หน่วย ดำเนินการ (ผู้รับผิดชอบ)	พ.ศ.๒๕๖๔			พ.ศ.๒๕๖๕								
						ต.ค.	พ.ย.	ธ.ค.	ม.ค.	ก.พ.	มี.ค.	เม.ย.	พ.ค.	มิ.ย.	ก.ค.	ส.ค.	ก.ย.
๑	โครงการฝึกอบรมและส่งเสริม กิจกรรมอาสาสมัครท้องถิ่นรักษ์ โลก (อถล.)	- เพื่อจ่ายเป็นค่าใช้จ่ายในการ ดำเนินตามโครงการ เช่น ค่าวัสดุ อุปกรณ์ ค่าวิทยากร ค่าอาหาร เครื่องดื่ม และอื่น ๆ ที่เกี่ยวข้องใน การดำเนินโครงการ - เป็นไปตามระเบียบกระทรวง มหาดไทยว่าด้วยค่าใช้จ่ายในการ ฝึกอบรม และการเข้ารับการ ฝึกอบรมของเจ้าหน้าที่ท้องถิ่น พ.ศ.๒๕๕๗ เป็นไปตามแผนพัฒนา -ท้องถิ่น (พ.ศ.๒๕๖๑-๒๕๖๕) หน้าที่ ๘๖ ลำดับที่ ๗	๓๐,๐๐๐	อบต. นาโต๊ะหมิง	สำนักปลัด												↔

แผนงานอุตสาหกรรมและการโยธา

ลำดับ ที่	โครงการ/กิจกรรม	รายละเอียดของโครงการ/ กิจกรรม	งบประมาณ (บาท)	สถานที่ ดำเนินการ	หน่วย ดำเนินการ (ผู้รับผิดชอบ)	พ.ศ.๒๕๖๔			พ.ศ.๒๕๖๕									
						ต.ค.	พ.ย.	ธ.ค.	ม.ค.	ก.พ.	มี.ค.	เม.ย.	พ.ค.	มิ.ย.	ก.ค.	ส.ค.	ก.ย.	
๑	โครงการปรับปรุงภูมิทัศน์สองข้าง ทางถนนสายหลักภายในหมู่บ้าน หมู่ที่ ๑-๖	เพื่อเป็นค่าใช้จ่ายในการดำเนินการ ตามโครงการฯ เช่น ค่าป้าย ประชาสัมพันธ์ ค่าน้ำมันเชื้อเพลิง น้ำมันหล่อลื่น ค่าปุ๋ย ค่ายากำจัด วัชพืช ค่าพันธุ์ไม้ และค่าใช้จ่ายอื่นๆ ที่เกี่ยวข้องในการดำเนินโครงการ - เป็นไปตามแผนพัฒนาท้องถิ่น (พ.ศ.๒๕๖๑-๒๕๖๕) หน้าที่ ๘๕ ลำดับที่ ๑	๓๐,๐๐๐	อบต. นาโตะหมิง	กองช่าง													

๔.๒ แผนงานการเกษตร

ลำดับ ที่	โครงการ/กิจกรรม	รายละเอียดของโครงการ/ กิจกรรม	งบประมาณ (บาท)	สถานที่ ดำเนินการ	หน่วย ดำเนินการ (ผู้รับผิดชอบ)	พ.ศ.๒๕๖๔			พ.ศ.๒๕๖๕									
						ต.ค.	พ.ย.	ธ.ค.	ม.ค.	ก.พ.	มี.ค.	เม.ย.	พ.ค.	มิ.ย.	ก.ค.	ส.ค.	ก.ย.	
๑	โครงการอนุรักษ์พันธุกรรมพืชอัน เนื่องมาจากพระราชดำริสมเด็จพระ เทพรัตนราชสุดาฯ สยามบรม ราชกุมารี (อพ.สธ)	เพื่อจ่ายเป็นค่าใช้จ่ายในการ ดำเนินงานตามโครงการ เช่น ค่าสมนาคุณวิทยากร ค่าอาหาร เครื่องดื่ม และอื่นๆที่เกี่ยวข้อง ในการดำเนินการโครงการ -เป็นไปตามระเบียบ กระทรวงมหาดไทย ว่าด้วย ค่าใช้จ่ายในการฝึกอบรม และการ เข้ารับการฝึกอบรมของเจ้าหน้าที่ ท้องถิ่น พ.ศ.๒๕๕๗ - เป็นไปตามแผนพัฒนาท้องถิ่น (พ.ศ.๒๕๖๑-๒๕๖๕) หน้าที่ ๘๗ ลำดับที่ ๑๐	๑๕,๐๐๐	อบต. นาโตะหมิง	สำนักปลัด													

ลำดับ ที่	โครงการ/กิจกรรม	รายละเอียดของโครงการ/ กิจกรรม	งบประมาณ (บาท)	สถานที่ ดำเนินการ	หน่วย ดำเนินการ (ผู้รับผิดชอบ)	พ.ศ.๒๕๖๔			พ.ศ.๒๕๖๕									
						ต.ค.	พ.ย.	ธ.ค.	ม.ค.	ก.พ.	มี.ค.	เม.ย.	พ.ค.	มิ.ย.	ก.ค.	ส.ค.	ก.ย.	
๒	โครงการส่งเสริมกิจกรรมทาง ศาสนาในเขตตำบล	<p>เพื่อจ่ายเป็นค่าใช้จ่ายในการดำเนินโครงการ เช่น โครงการส่งเสริมประเพณีวันเข้าพรรษา โครงการวัดประชารัฐ ฯลฯ เป็นค่าอาหารว่างและเครื่องดื่ม สถานที่ มทรสพ การแสดง การโฆษณาประชาสัมพันธ์ วัสดุ อุปกรณ์และอื่น ๆ ที่จำเป็นในการดำเนินโครงการ</p> <p>- เป็นไปตามระเบียบกระทรวงมหาดไทยว่าด้วยการเบิกจ่ายค่าใช้จ่ายในการจัดงาน การจัดการแข่งขันกีฬาและการส่งนักกีฬาเข้าร่วมการแข่งขันกีฬาขององค์กรปกครองส่วนท้องถิ่น พ.ศ. ๒๕๕๙</p> <p>- ระเบียบกระทรวงมหาดไทยว่าด้วยค่าใช้จ่ายในการฝึกอบรม และการเข้ารับการฝึกอบรมของเจ้าหน้าที่ท้องถิ่น พ.ศ.๒๕๕๗</p> <p>- เป็นไปตามแผนพัฒนาท้องถิ่น พ.ศ.๒๕๖๑-๒๕๖๕ หน้าที่ ๘๙ ลำดับที่ ๒</p>	๒๐,๐๐๐	อบต.นาโตะห มิ่ง	กอง การศึกษาฯ													

ลำดับ ที่	โครงการ/กิจกรรม	รายละเอียดของโครงการ/ กิจกรรม	งบประมาณ (บาท)	สถานที่ ดำเนินการ	หน่วย ดำเนินการ (ผู้รับผิดชอบ)	พ.ศ.๒๕๖๔			พ.ศ.๒๕๖๕									
						ต.ค.	พ.ย.	ธ.ค.	ม.ค.	ก.พ.	มี.ค.	เม.ย.	พ.ค.	มิ.ย.	ก.ค.	ส.ค.	ก.ย.	
๓	โครงการสืบสานประเพณีลอย กระทง	เพื่อจ่ายเป็นค่าใช้จ่ายในการดำเนิน โครงการ เช่น ค่าอาหารว่างและ เครื่องดื่ม สถานที่ มหรสป การแสดง การโฆษณาประชาสัมพันธ์ และอื่น ๆ ที่จำเป็นในการดำเนินโครงการ -เป็นไปตามระเบียบ กระทรวงมหาดไทยว่าด้วยการเบิกจ่าย ค่าใช้จ่ายในการจัดงาน การจัดการ แข่งขันกีฬาและการส่งนักกีฬาเข้าร่วม การแข่งขันกีฬาขององค์กรปกครอง ส่วนท้องถิ่น พ.ศ.๒๕๕๙ - เป็นไปตามแผนพัฒนาท้องถิ่น พ.ศ. ๒๕๖๑-๒๕๖๕ เพิ่มเติมเปลี่ยนแปลง ฉบับที่ ๑ หน้าที่ ๑๑ ลำดับที่ ๒	๘๐,๐๐๐	สวนสาธารณะ พระหละหมาด	กอง การศึกษาฯ	↔												
๔	โครงการสืบสานประเพณีลาก พระ	- เพื่อจ่ายเป็นค่าใช้จ่ายในการดำเนิน ตามโครงการ เช่น ค่าวัสดุ อุปกรณ์ ค่าวิทยากร ค่าอาหาร เครื่องดื่ม และอื่น ๆ ที่เกี่ยวข้องในการ ดำเนินโครงการ - เป็นไปตามระเบียบกระทรวง มหาดไทยว่าด้วยค่าใช้จ่ายในการจัด งานการจัดการแข่งขันกีฬา และส่ง นักกีฬาเข้าร่วมแข่งขันกีฬาของ อปท. พ.ศ.๒๕๕๙ เป็นไปตามแผนพัฒนา -าท้องถิ่น (พ.ศ.๒๕๖๑-๒๕๖๕) หน้าที่ ๙๐ ลำดับ ที่ ๘	๓๐,๐๐๐	ต.นาโตะหมิง	กอง การศึกษาฯ	↔												

ลำดับ ที่	โครงการ/กิจกรรม	รายละเอียดของโครงการ/ กิจกรรม	งบประมาณ (บาท)	สถานที่ ดำเนินการ	หน่วย ดำเนินการ (ผู้รับผิดชอบ)	พ.ศ.๒๕๖๔			พ.ศ.๒๕๖๕									
						ต.ค.	พ.ย.	ธ.ค.	ม.ค.	ก.พ.	มี.ค.	เม.ย.	พ.ค.	มิ.ย.	ก.ค.	ส.ค.	ก.ย.	
๕	โครงการสืบสานประเพณีสงกรานต์ และวันผู้สูงอายุ	- เพื่อจ่ายเป็นค่าใช้จ่ายในการ ดำเนินตามโครงการ เช่น ค่าวัสดุ อุปกรณ์ ค่าวิทยากร ค่าอาหาร เครื่องดื่ม และอื่นๆที่เกี่ยวข้องใน การดำเนินโครงการ - เป็นไปตามระเบียบกระทรวง มหาดไทยว่าด้วยค่าใช้จ่ายในการจัด งานการจัดการแข่งขันกีฬา และส่ง นักกีฬาเข้าร่วมแข่งขันกีฬาของ อปท. พ.ศ.๒๕๕๙ เป็นไปตามแผนพัฒนา -ทำท้องถิ่น (พ.ศ.๒๕๖๑-๒๕๖๕) หน้าที่ ๘๙ ลำดับที่ ๑	๑๐๐,๐๐๐	สวนสาธารณะ พฤษภาคม	กอง การศึกษาฯ							↔						

ก. ยุทธศาสตร์จังหวัดที่ ๓ ส่งเสริมความมั่นคงทางสังคม พัฒนาคุณภาพชีวิต และการเรียนรู้อย่างมีคุณภาพ


ข. ยุทธศาสตร์การพัฒนาขององค์กรปกครองส่วนท้องถิ่นในเขตจังหวัดตรัง ที่ ๗ การพัฒนาด้านการเมือง การบริหาร และการพัฒนาบุคลากรของท้องถิ่น

ยุทธศาสตร์ที่ ๖. ยุทธศาสตร์การพัฒนาด้านการบริหารจัดการบ้านเมืองที่ดี

แผนงานบริหารงานทั่วไป (งานบริหารทั่วไป)

ลำดับ ที่	โครงการ/กิจกรรม	รายละเอียดของโครงการ/ กิจกรรม	งบประมาณ (บาท)	สถานที่ ดำเนินการ	หน่วย ดำเนินการ (ผู้รับผิดชอบ)	พ.ศ.๒๕๖๔			พ.ศ.๒๕๖๕									
						ต.ค.	พ.ย.	ธ.ค.	ม.ค.	ก.พ.	มี.ค.	เม.ย.	พ.ค.	มิ.ย.	ก.ค.	ส.ค.	ก.ย.	
๑	โครงการจัดการเลือกตั้งสมาชิก ท้องถิ่นและผู้บริหารท้องถิ่นตำบล นาโต๊ะหมิง	เพื่อจ่ายเป็นค่าใช้จ่ายสำหรับการ เลือกตั้ง สนับสนุนการเลือกตั้งทุก ระดับขององค์กรปกครองส่วน ท้องถิ่น หรือการเลือกตั้งทั่วไปตามที่ กฎหมายกำหนดตามความเหมาะสม -เป็นไปตามหนังสือ กระทรวงมหาดไทย ที่ มท. ๐๘๐๘.๒/ว ๓๖๗๕ ลงวันที่ ๖ กรกฎาคม ๒๕๖๑ -เป็นไปตามหนังสือ กระทรวงมหาดไทย ด่วนที่สุด ที่ มท. ๐๘๐๘.๒/ว ๑๗๐๕ ลงวันที่ ๒๐ มีนาคม ๒๕๖๓ -เป็นไปตามแผนพัฒนาท้องถิ่น (พ.ศ.๒๕๖๑-๒๕๖๕) เพิ่มเติม เปลี่ยนแปลง ฉบับที่ ๕ หน้าที่ ๑๐ ลำดับที่ ๑	๓๐๐,๐๐๐	อบต. นาโต๊ะหมิง	สำนักปลัด	←→												

ลำดับ ที่	โครงการ/กิจกรรม	รายละเอียดของโครงการ/ กิจกรรม	งบประมาณ (บาท)	สถานที่ ดำเนินการ	หน่วย ดำเนินการ (ผู้รับผิดชอบ)	พ.ศ.๒๕๖๔			พ.ศ.๒๕๖๕									
						ต.ค.	พ.ย.	ธ.ค.	ม.ค.	ก.พ.	มี.ค.	เม.ย.	พ.ค.	มิ.ย.	ก.ค.	ส.ค.	ก.ย.	
๒	โครงการจัดทำเอกสารเผยแพร่ ผลการดำเนินงานของ อบต.นาโตะหมิง	เพื่อจ่ายเป็นค่าใช้จ่ายในการ ดำเนินงานตามโครงการ เช่น ค่าจ้าง ในการจัดทำเอกสารเผยแพร่ผลการ ดำเนินงานของ อบต.นาโตะหมิง และอื่นๆที่เกี่ยวข้องในการ ดำเนินการโครงการ -เป็นไปตามแผนพัฒนาท้องถิ่น (พ.ศ.๒๕๖๑-๒๕๖๕) เพิ่มเติม เปลี่ยนแปลง ฉบับที่ ๕ หน้าที่ ๑๑ ลำดับที่ ๑	๘๕,๐๐๐	อบต. นาโตะหมิง	สำนักปลัด			↔										
๓	โครงการปรับปรุงเว็บไซต์ของ อบต.นาโตะหมิง	เพื่อจ่ายเป็นค่าใช้จ่ายในการ ดำเนินงานตามโครงการ เช่น ค่าจ้าง ในการปรับปรุงเว็บไซต์ของ อบต.นา โตะหมิง และอื่นๆที่เกี่ยวข้องในการ ดำเนินการโครงการ -เป็นไปตามแผนพัฒนาท้องถิ่น (พ.ศ.๒๕๖๑-๒๕๖๕) หน้าที่ ๙๔ ลำดับที่ ๑๒	๑๐,๐๐๐	อบต. นาโตะหมิง	สำนักปลัด		↔											

ลำดับที่	โครงการ/กิจกรรม	รายละเอียดของโครงการ/ กิจกรรม	งบประมาณ (บาท)	สถานที่ ดำเนินการ	หน่วย ดำเนินการ (ผู้รับผิดชอบ)	พ.ศ.๒๕๖๔			พ.ศ.๒๕๖๕									
						ต.ค.	พ.ย.	ธ.ค.	ม.ค.	ก.พ.	มี.ค.	เม.ย.	พ.ค.	มิ.ย.	ก.ค.	ส.ค.	ก.ย.	
๔	โครงการพัฒนาศักยภาพบุคลากร ท้องถิ่น	เพื่อจ่ายเป็นค่าใช้จ่ายในการดำเนิน ตามโครงการ เช่น ค่าวัสดุ อุปกรณ์ ค่าวิทยากร ค่าอาหาร เครื่องดื่ม ค่า พาหนะ, เบี้ยเลี้ยง ,ค่าที่พัก,ค่าสถานที่ และ อื่นๆที่เกี่ยวข้องในการดำเนิน โครงการ - เป็นไปตามระเบียบ กระทรวงมหาดไทยว่าด้วยค่าใช้จ่าย ในการ ฝึกอบรม และการเข้ารับการ ฝึกอบรมของเจ้าหน้าที่ท้องถิ่น พ.ศ.๒๕๕๗ - ระเบียบกระทรวงมหาดไทยว่าด้วย ค่าใช้จ่ายในการเดินทางไปราชการ ของเจ้าหน้าที่ท้องถิ่น พ.ศ. ๒๕๕๕ และที่แก้ไขเพิ่มเติมถึง(ฉบับที่ ๔) พ.ศ.๒๕๖๑ - เป็นไปตามแผนพัฒนาท้องถิ่น (พ.ศ.๒๕๖๑-๒๕๖๕) หน้าที่ ๙๔ ลำดับที่ ๑๗	๓๐,๐๐๐	อบต. นาโตะหมิง	สำนักปลัด													
๕	โครงการอบรมพัฒนาคุณธรรม จริยธรรมของพนักงานส่วนตำบล ลูกจ้างประจำ และพนักงานจ้าง	เพื่อจ่ายเป็นค่าใช้จ่ายในการ ดำเนินงานตามโครงการ เช่น ค่า สมนาคุณวิทยากร ค่าอาหาร เครื่องดื่ม ค่าพาหนะ ค่าที่พัก ค่า วัสดุอุปกรณ์ ค่าสถานที่ และอื่นๆ ที่ เกี่ยวข้องในการดำเนินงานตาม โครงการ	๓๐,๐๐๐	อบต. นาโตะหมิง	สำนักปลัด													

		<p>-เป็นไปตามระเบียบกระทรวงมหาดไทย ว่าด้วยค่าใช้จ่ายในการฝึกอบรม และการเข้ารับการฝึกอบรมของเจ้าหน้าที่ท้องถิ่น พ.ศ.๒๕๕๗</p> <p>-เป็นไปตามระเบียบกระทรวงมหาดไทย ว่าด้วยค่าใช้จ่ายในการเดินทางไปราชการของเจ้าหน้าที่ท้องถิ่น พ.ศ.๒๕๕๕ และที่แก้ไขเพิ่มเติมถึง(ฉบับที่ ๔) พ.ศ.๒๕๖๑</p> <p>-เป็นไปตามแผนพัฒนาท้องถิ่น (พ.ศ. ๒๕๖๑-๒๕๖๕) หน้าที่ ๙๕ ลำดับที่ ๑๙</p>																
--	--	---	--	--	--	--	--	--	--	--	--	--	--	--	--	--	--	--

แผนงานบริหารงานทั่วไป (งานวางแผนสถิติและวิชาการ)

ลำดับที่	โครงการ/กิจกรรม	รายละเอียดของโครงการ/กิจกรรม	งบประมาณ (บาท)	สถานที่ดำเนินการ	หน่วยดำเนินการ (ผู้รับผิดชอบ)	พ.ศ.๒๕๖๔			พ.ศ.๒๕๖๕										
						ต.ค.	พ.ย.	ธ.ค.	ม.ค.	ก.พ.	มี.ค.	เม.ย.	พ.ค.	มิ.ย.	ก.ค.	ส.ค.	ก.ย.		
๑	โครงการฝึกอบรมให้ความรู้ การจัดทำแผนพัฒนาท้องถิ่น/แผนชุมชน	<p>เพื่อจ่ายเป็นค่าใช้จ่ายในการจัดการฝึกอบรมให้ความรู้การจัดทำแผนพัฒนาท้องถิ่น แผนชุมชน เช่น ค่าวัสดุอุปกรณ์ ค่าสมนาคุณวิทยากร ค่าอาหาร เครื่องดื่ม และค่าใช้จ่ายอื่นๆ ที่เกี่ยวข้องในการดำเนินงานโครงการ</p> <p>- เป็นไปตามระเบียบกระทรวงมหาดไทย ว่าด้วยค่าใช้จ่ายในการฝึกอบรม และการเข้ารับการฝึกอบรมของเจ้าหน้าที่ท้องถิ่น พ.ศ.๒๕๕๗</p> <p>- เป็นไปตามแผนพัฒนาท้องถิ่น (พ.ศ. ๒๕๖๑-๒๕๖๕) หน้าที่ ๙๖ ลำดับที่ ๒๔</p>	๑๐,๐๐๐	อบต.นาโตะหมิง	สำนักปลัด														